

Financial Operations and Accounting (FOA)

ในส่วนของ: ระบบบัญชีกองทุน

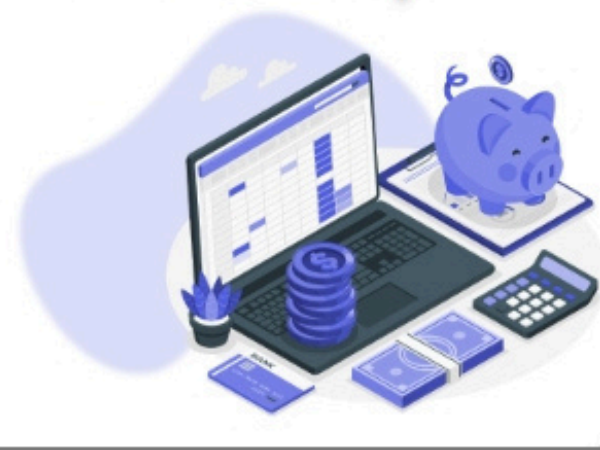
โดย ฝ่ายบัญชีกองทุน กลุ่มงานการเงินและบัญชีกองทุน กองส่งเสริมการพัฒนาฝีมือแรงงาน

การเข้าสู่ระบบ

ระบบงบประมาณ



ระบบการเงินกองทุน



ระบบบัญชีกองทุน



เมื่อLoginเข้าสู่ระบบเรียบร้อยแล้วจะพบ หน้าหลักของระบบสารสนเทศ เลือกระบบบัญชีกองทุน

หน้าเมนูของระบบบัญชีกองทุน

การบันทึกรายการบัญชีและรายงานการเงิน



การส่งงบ



ทรัพย์สินกองทุน



เลือกเมนู การบันทึกรายการบัญชีและรายงานการเงิน



หน้าเมนูหลัก

ใบสำคัญการลงบัญชี

สมุดรายวัน

สมุดบัญชีแยกประเภท

งบทดลอง

งบแสดงฐานะการเงิน

งบแสดงผลการดำเนินงานทางการเงิน

งบแสดงการเปลี่ยนแปลงสินทรัพย์สุทธิ/ส่วนทุน

กระดาษทำการปรับปรุงบัญชี

งบพิสูจน์ยอดเงินฝากธนาคาร บัญชีที่ 1 - 4 (กทท.3)

งบพิสูจน์ยอดเงินฝากคลัง

รายละเอียดประกอบงบการเงิน

ทะเบียนคุมเงินโอนระหว่างกัน

ทะเบียนคุมครุภัณฑ์และค่าเสื่อมราคา

ทะเบียนคุมสินทรัพย์ไม่มีตัวตนและค่าตัดจำหน่าย

ย้อนกลับ

พัฒนาดี

าระบุ

ท

ส

ส

คลิก 3 ขีด ซ้าย มือนบน
จะพบเมนูย่อยต่างๆ ของระบบบัญชี



ใบสำคัญการลงบัญชี

1. ใบสำคัญการลงบัญชีด้านรับ

1.1 การรับเงินค่าธรรมเนียมการดำเนินการรับรองความรู้ความสามารถ

1.2 การรับเงินสมทบกองทุนพัฒนาฝีมือแรงงาน

1.3 การรับเงินค่าทดสอบมาตรฐานฝีมือแรงงานแห่งชาติ
ระบบเชื่อมโยงข้อมูลจากระบบออกใบเสร็จ e-billing
(เฉพาะกรณีออกใบเสร็จรับเงินตรงกับวันที่รับเงิน)

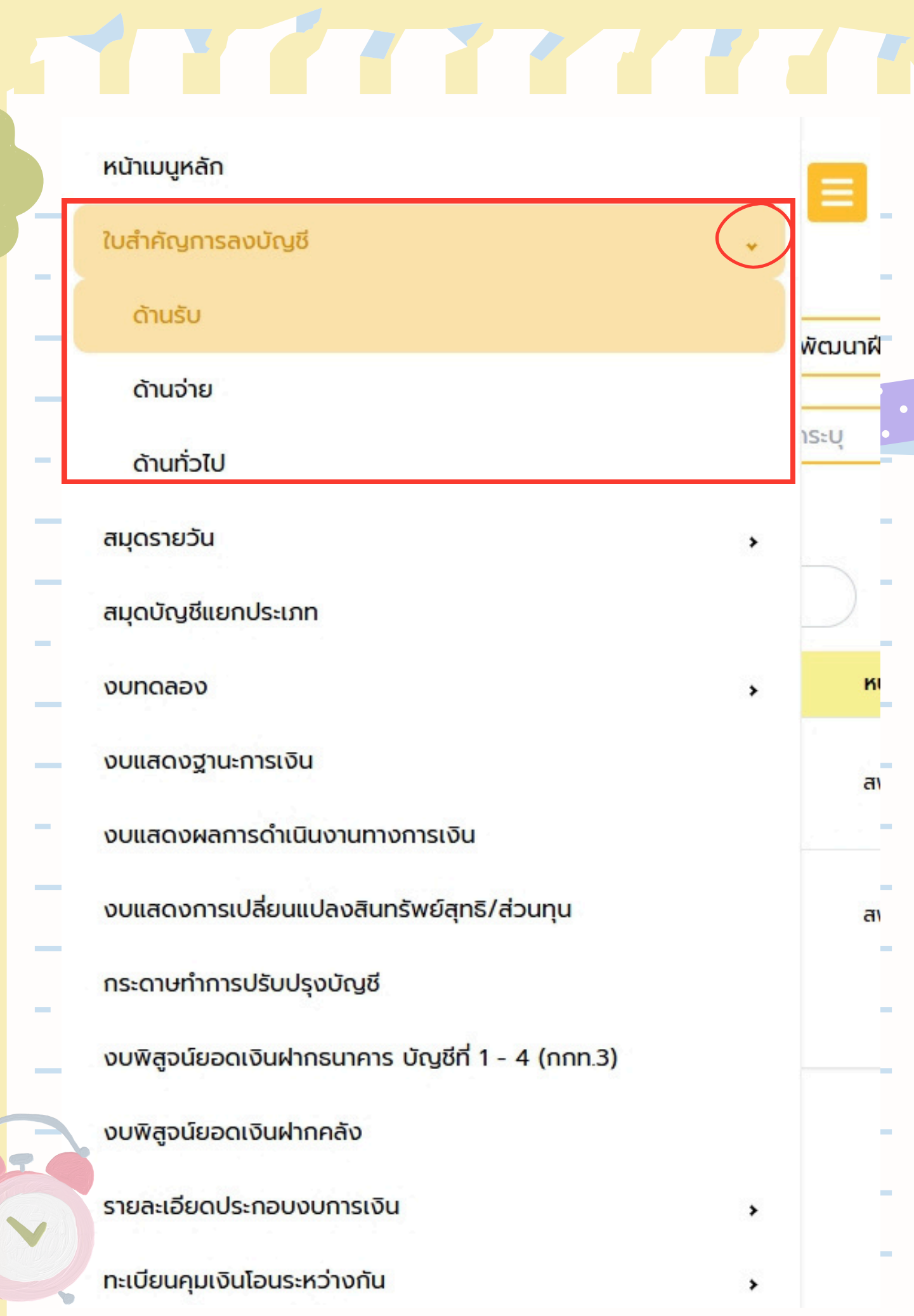
1.4 การรับเงินลูกหนี้ตาม พ.ร.บ.2545

1.5 การรับเงินลูกหนี้ตาม พ.ร.บ.2539

1.6 การรับเงินอื่น ๆ ประกอบด้วย

- ลูกหนี้เงินยืม
- รับคืนค่าธรรมเนียมเหลือจ่ายหรือค่าใช้จ่ายในการบังคับคดีเหลือคืน
- รายรับจากการขายครุภัณฑ์
- รับคืนค่าใช้จ่าย

ระบบจะเชื่อมโยงข้อมูลจากการออกใบเสร็จรับในระบบ FOA
(เฉพาะกรณีออกใบเสร็จรับเงินตรงกับวันที่รับเงิน)

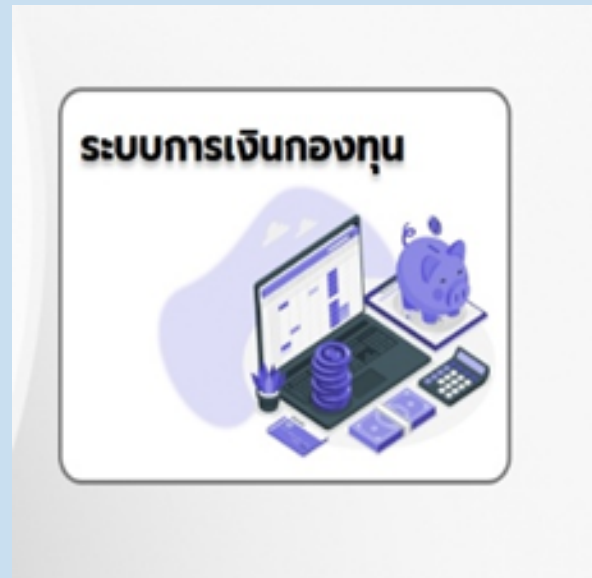




1.7 การรับเงินไม่ออกใบเสร็จรับเงิน ประกอบด้วย รับดอกเบี้ยเงินฝากธนาคาร, รับค่าน้ำธรรมเนียมธนาคาร, รับเงินรับรอตตรวจสอบ

รับเงินดอกเบี้ยเงินฝากธนาคาร

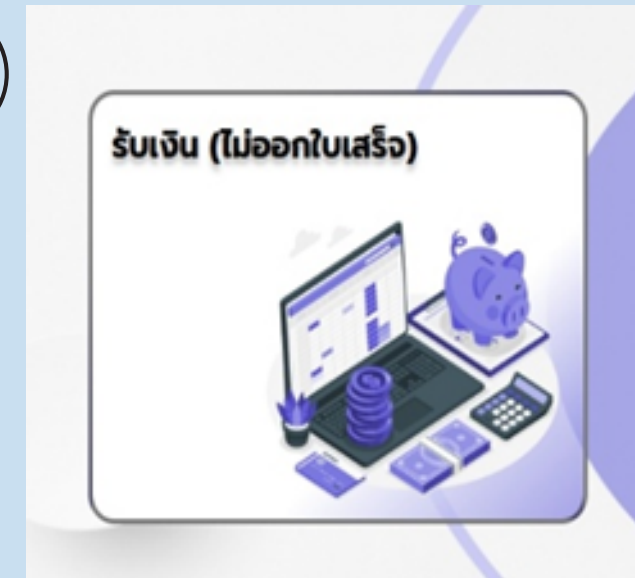
1



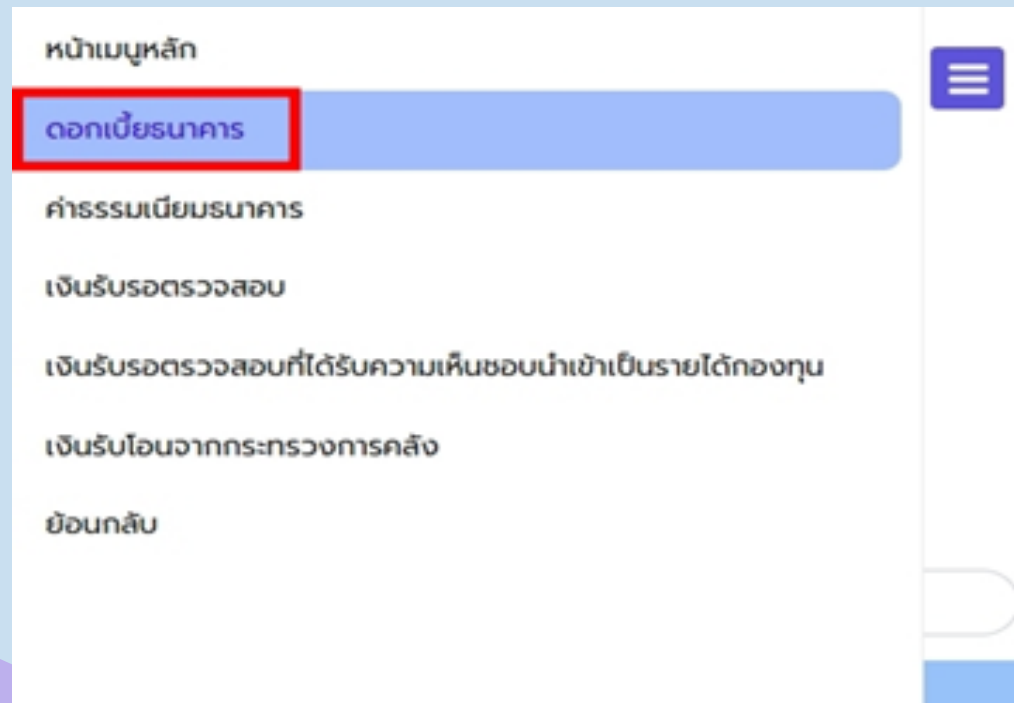
2



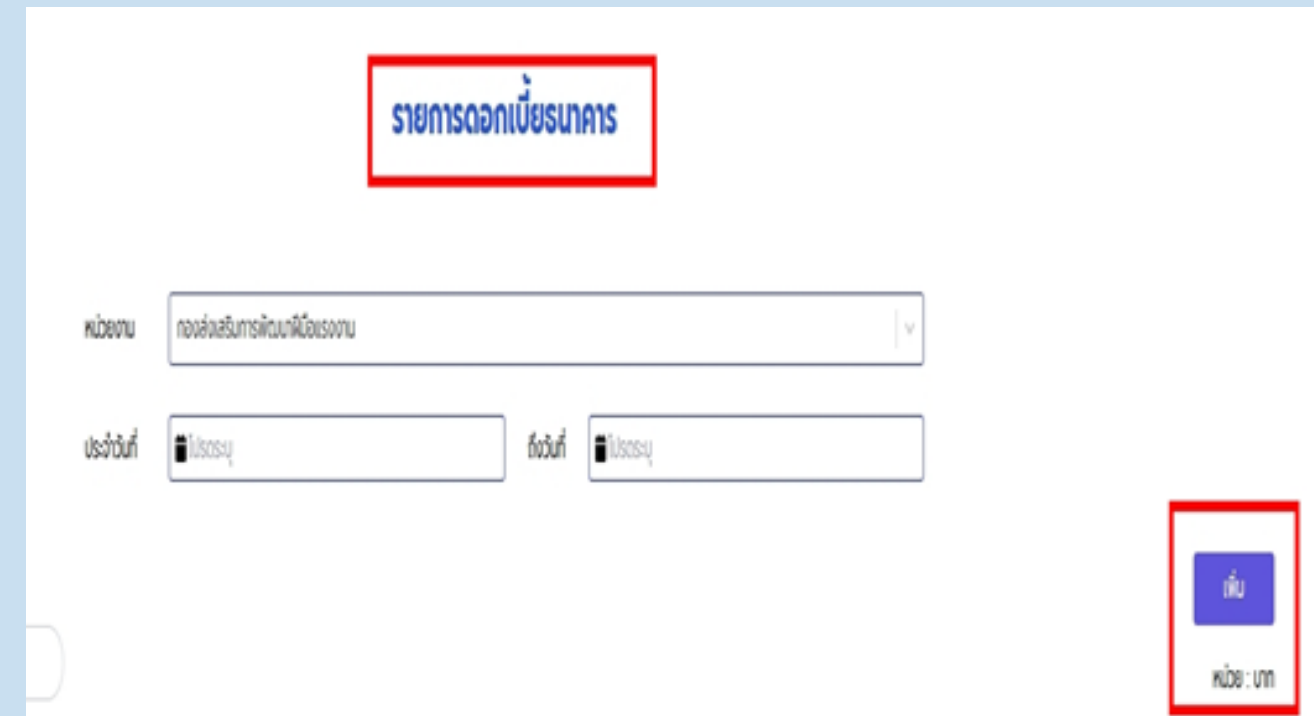
3



4



5





1.7 การรับเงินไม่ออกใบเสร็จรับเงิน ประกอบด้วย รับดอกเบี้ยเงินฝากธนาคาร, รับคืนค่าธรรมเนียมธนาคาร, รับเงินรับรอตตรวจสอบ

รับเงินดอกเบี้ยเงินฝากธนาคาร

6

กรมการพัฒนาฝีมือแรงงาน

บันทึกดอกเบี้ยธนาคาร

วันที่รับดอกเบี้ย	<input type="text" value="ไปสระบุรี"/>
จำนวนเงิน	<input type="text" value="ระบุจำนวนเงิน"/>

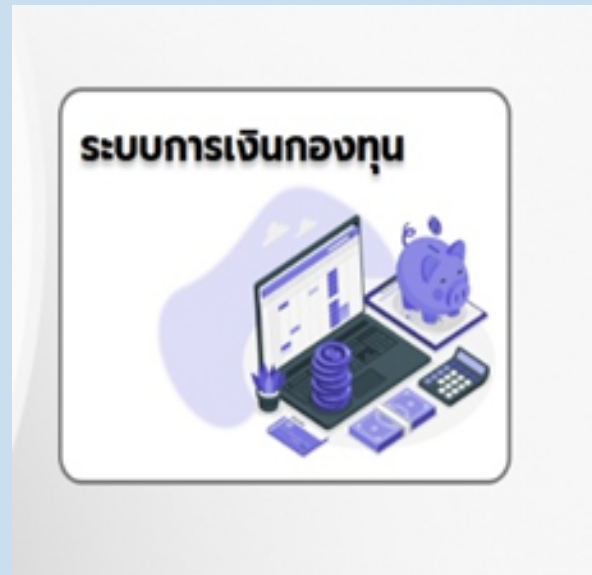




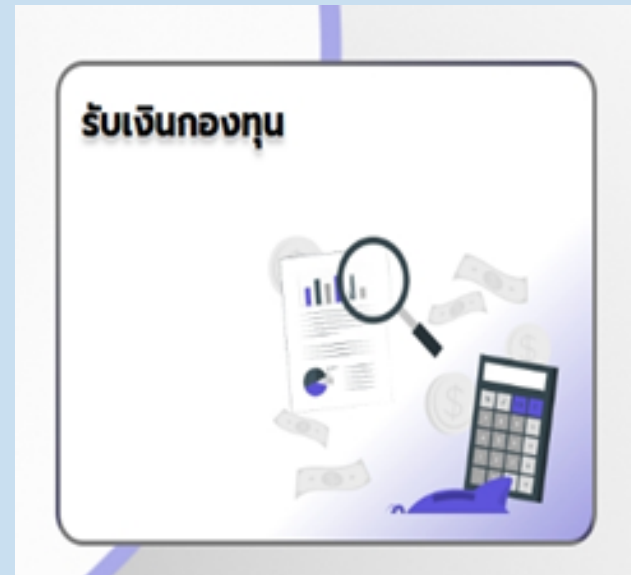
1.7 การรับเงินไม่ออกใบเสร็จรับเงิน ประกอบด้วย รับดอกเบี้ยเงินฝากธนาคาร, รับค่าน้ำธรรมเนียมธนาคาร, รับเงินรับรอตรวจสอบ

รับเงินรับรอตรวจสอบ

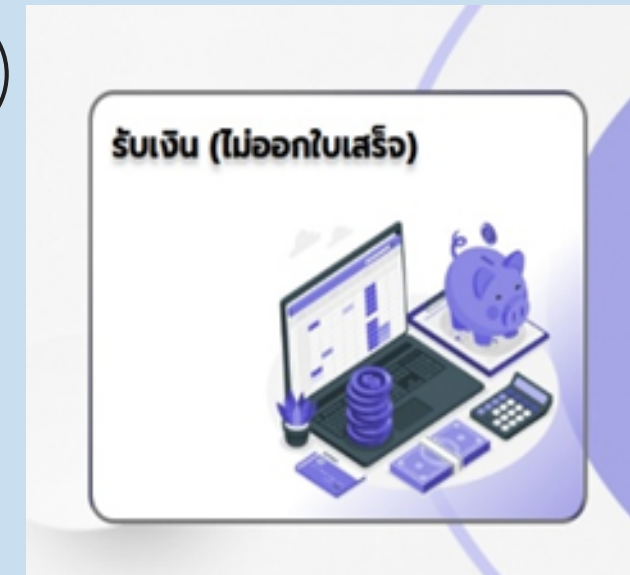
1



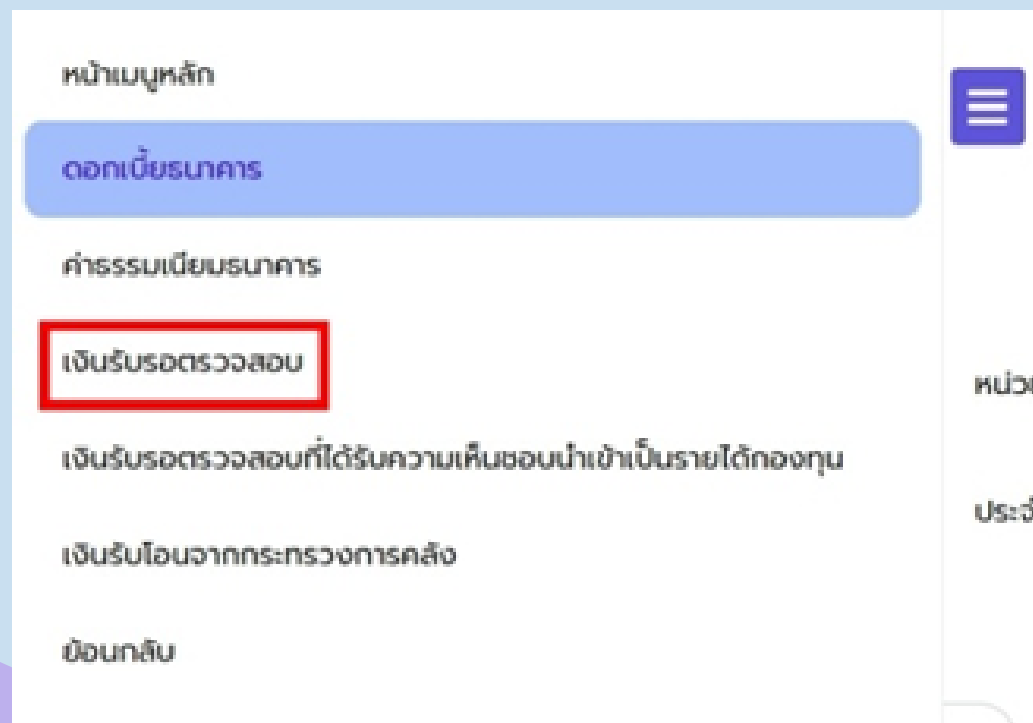
2



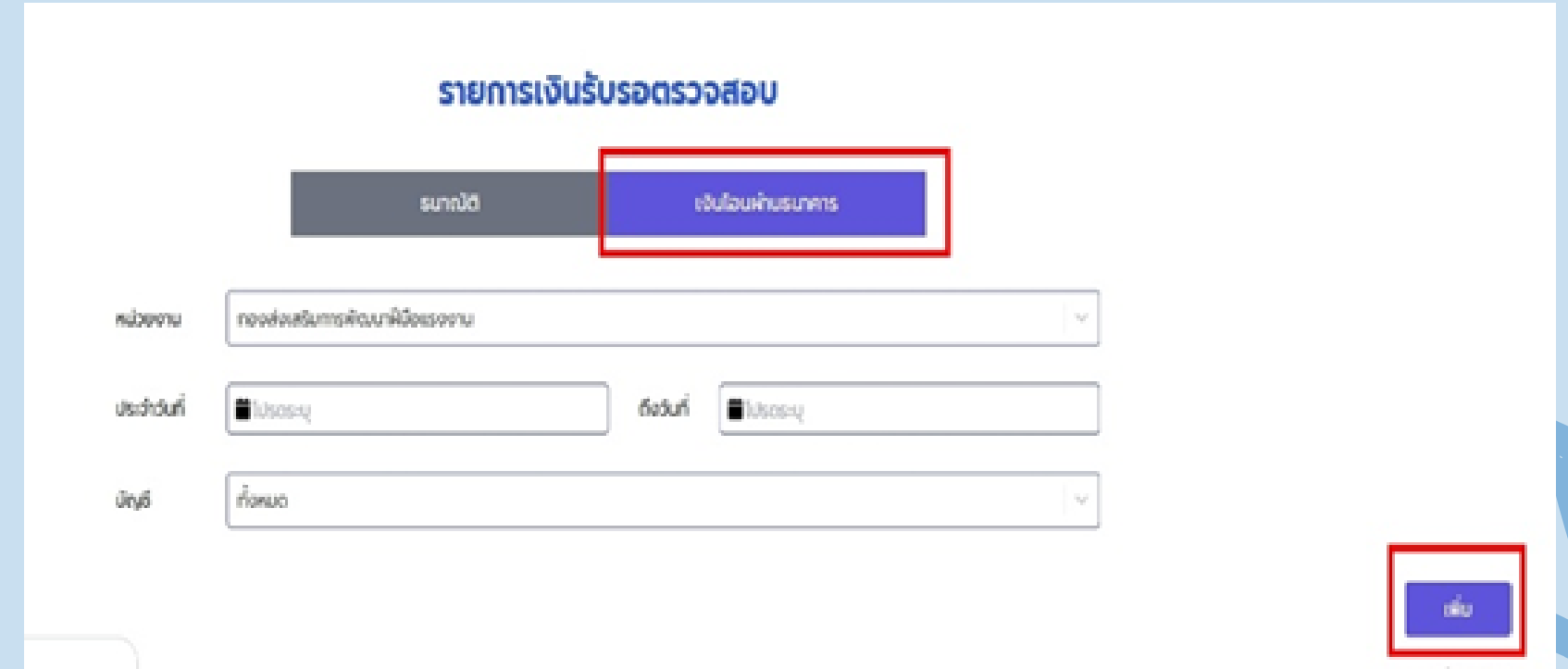
3



4



5





1.7 การรับเงินไม่ออกใบเสร็จรับเงิน ประกอบด้วย รับดอกเบี้ยเงินฝากธนาคาร, รับค่าน้ำประปา, รับเงินรับรอตรวจสอบ

รับเงินรับรอตรวจสอบ

6

บันทึกรายการเงินโอนผ่านธนาคาร

บัญชี

	ลำดับ	วันที่โอนเงิน	ชื่อผู้ชำระ	เลขที่สัญญา	ชื่อ-สกุล ลูกหนี้	จำนวนเงิน	เลขที่สาขาที่โอนเงิน	ใบเสร็จรับเงินจากระบบ e-billing		
								เลขที่	วันที่	จำนวนเงิน
	1	ไปรษณีย์	ระบุชื่อผู้ชำระ	ระบุเลขที่สัญญาเงินกู้	ระบุ ชื่อ-สกุล ลูกหนี้	ระบุจำนวนเงิน	ระบุเลขที่สาขาที่โอน	ระบุเลขที่ใบเสร็จ	ไปรษณีย์	ระบุจำนวนเงิน

ระบบจะเชื่อมโยงข้อมูลจากระบบการรับ - จ่ายเงินกองทุนพัฒนาฝีมือแรงงาน
หัวข้อการบันทึกรายการรับเงินที่ไม่ต้องออกใบเสร็จรับเงิน





1.8 การฝากเงิน

ระบบจะเชื่อมโยงข้อมูลจากระบบการรับ - จ่ายเงินกองทุนพัฒนาฝีมือแรงงาน หัวข้อการนำฝากเงิน

1.9 การรับโอนเงิน

ระบบจะเชื่อมโยงข้อมูลจากระบบการรับ - จ่ายเงินกองทุนพัฒนาฝีมือแรงงาน
หัวข้อการโอนเงินรายการที่หน่วยงานส่วนกลางเป็นผู้บันทึกการโอนเงินไปยังหน่วยงานภูมิภาค



เมื่อข้อมูลเชื่อมโยงมายังใบสำคัญการลงบัญชีด้านรับ เจ้าหน้าที่ตรวจสอบรายการบัญชีก่อน
โดยสามารถแก้ไขรายการบัญชีได้เฉพาะด้านเครดิต เมื่อเรียบร้อยแล้วจึงอนุมัติใบสำคัญการลงบัญชี



ใบสำคัญการลงบัญชี

2. ใบสำคัญการลงบัญชีด้านจ่าย

2.1 การจ่ายเงิน ระบบเชื่อมโยงข้อมูลจากระบบการรับ - จ่ายเงินกองทุน พัฒนาฝีมือแรงงาน รายการจ่ายเงินมาจัดทำใบสำคัญการลงบัญชีด้านจ่าย เช่น การจ่ายเงินกู้ลูกหนี้ - ตาม พ.ร.บ. 2545, ค่าใช้จ่ายเงินช่วยเหลืออุดหนุน, ค่าจ้าง, เงินสมทบกองทุนประกันสังคม, ค่าใช้จ่ายในการเดินทางไปราชการ, ค่าใช้จ่ายด้านการฝึกอบรม ฯลฯ

2.2 การโอนเงิน ระบบจะเชื่อมโยงข้อมูลจากระบบการรับ - จ่ายกองทุน พัฒนาฝีมือแรงงาน รายการเงินโอนเงิน



เมื่อข้อมูลเชื่อมโยงมายังใบสำคัญการลงบัญชีด้านจ่าย เจ้าหน้าที่ตรวจสอบรายการบัญชีก่อน โดยสามารถแก้ไขรายการบัญชีได้เฉพาะด้านเดบิต เมื่อเรียบร้อยแล้วจึงอนุมัติใบสำคัญการลงบัญชี

หน้าเมนูหลัก

ใบสำคัญการลงบัญชี

ด้านรับ

ด้านจ่าย

ด้านทั่วไป

สมุดรายวัน

สมุดบัญชีแยกประเภท

งบทดลอง

งบแสดงฐานะการเงิน

งบแสดงผลการดำเนินงานทางการเงิน

งบแสดงการเปลี่ยนแปลงสินทรัพย์สุทธิ/ส่วนทุน

กระดาษทำการปรับปรุงบัญชี

งบพิสูจน์ยอดเงินฝากธนาคาร บัญชีที่ 1 - 4 (กทก.3)

งบพิสูจน์ยอดเงินฝากคลัง

รายละเอียดประกอบงบการเงิน

ทะเบียนคุมเงินโอนระหว่างกัน



ใบสำคัญการลงบัญชี

3. ใบสำคัญการลงบัญชีด้านทั่วไป

3.1 ปรับปรุงเงินรับรอตรวจสอบ

ระบบเชื่อมโยงข้อมูลจากระบบออกใบเสร็จ (เฉพาะกรณีออกใบเสร็จรับเงินไม่ตรงกับวันที่รับเงิน) เจ้าหน้าที่ตรวจสอบรายการบัญชีก่อน โดนสามารถแก้ไขรายการบัญชีได้ เมื่อเรียบร้อยแล้วจึงอนุมัติใบสำคัญการลงบัญชี

3.2 ปรับปรุงหักล้างเงินยืมราชการ

3.3 ปรับปรุงเงินรับชำระหนี้แทนหน่วยงานอื่น

3.4 ปรับปรุงรายการที่หน่วยงานอื่นจ่ายแทน

(ค่าทนายความ ค่าฤชาธรรมเนียม และเงินรอจ่ายคืน)

3.5 ปรับปรุงรายการขายพัสดุเสื่อมสภาพ

3.6 ปรับปรุงข้อผิดพลาด

*เจ้าหน้าที่เป็นผู้บันทึกรายการเพื่อจัดทำใบสำคัญการลงบัญชีด้านทั่วไป

ใบสำคัญการลงบัญชี ด้านทั่วไป

ชื่อหน่วยงาน: กองส่งเสริมการพัฒนาศักยภาพแรงงาน

ประเภท: ผ่านรายการบัญชี

เลือกประเภท: ผ่านรายการบัญชี

ปรับปรุงรายการ (นครดาทำกรม)

ปิดบัญชี (นครดาทำกรม)

เพิ่ม

รายการบัญชี	รหัสบัญชี	กลุ่ม	เดบิต	เครดิต	
เลือกรายการบัญชี	กรุณาเลือกบัญชี	เลือกกลุ่มบัญชี	0.00	0.00	ลบ
		กรุณาเลือกกลุ่ม			
รวม			0.00	0.00	

กรุณากรอกเครดิต



หน้าเมนูหลัก

ใบสำคัญการลงบัญชี

ด้านรับ

ด้านจ่าย

ด้านทั่วไป

สมุดรายวัน

สมุดบัญชีแยกประเภท

งบทดลอง

งบแสดงฐานะการเงิน

งบแสดงผลการดำเนินงานทางการเงิน

งบแสดงการเปลี่ยนแปลงสินทรัพย์สุทธิ/ส่วนทุน

กระดาษทำการปรับปรุงบัญชี

งบพิสูจน์ยอดเงินฝากธนาคาร บัญชีที่ 1 - 4 (กทก.3)

งบพิสูจน์ยอดเงินฝากคลัง

รายละเอียดประกอบงบการเงิน

ทะเบียนคุมเงินโอนระหว่างกัน

ใบสำคัญการลงบัญชี

3. ใบสำคัญการลงบัญชีด้านทั่วไป

3.7 การปรับปรุงบัญชี ณ วันสิ้นงวด (30 ก.ย.) ตามเกณฑ์คงค้าง

ใบสำคัญการลงบัญชี ด้านทั่วไป

ชื่อหน่วยงาน

ประเภท

เลือกประเภท

- ผ่านรายการบัญชี
- ปรับปรุงรายการ (กระดาษทำการ)**
- ปิดบัญชี (กระดาษทำการ)

รายการบัญชี	รหัสบัญชี	กลุ่ม	เดบิต	เครดิต	
<input type="text" value="เลือกรายการบัญชี"/>		<input type="text" value="เลือกคู่บัญชี"/>	0.00	0.00	<input type="button" value="ลบ"/>
<small>กรุณาเลือกบัญชี</small>		<small>กรุณาเลือกกลุ่ม</small>			
รวม			0.00	0.00	

กรุณากรอกเครดิต

- 3.7.1 การปรับปรุงรายได้ดอกเบี้ยเงินฝากจากสถาบันการเงิน
- 3.7.2 การปรับปรุงวัสดุคงคลัง
- 3.7.3 การปรับปรุงค่าเสื่อมราคาและค่าตัดจำหน่าย
- 3.7.4 การปรับปรุงรายได้ค้างรับ
(ดอกเบี้ยเงินกู้ค้างรับ และค่าปรับค้างรับ)
- 3.7.5 การปรับปรุงค่าเผื่อหนี้สงสัยจะสูญ
- 3.7.6 การปรับปรุงรายการอื่นนอกเหนือจากกรณีข้างต้น



ใบสำคัญการลงบัญชี

3. ใบสำคัญการลงบัญชีด้านทั่วไป

3.8 การปิดบัญชี

ใบสำคัญการลงบัญชี ด้านทั่วไป

ชื่อหน่วยงาน

ประเภท

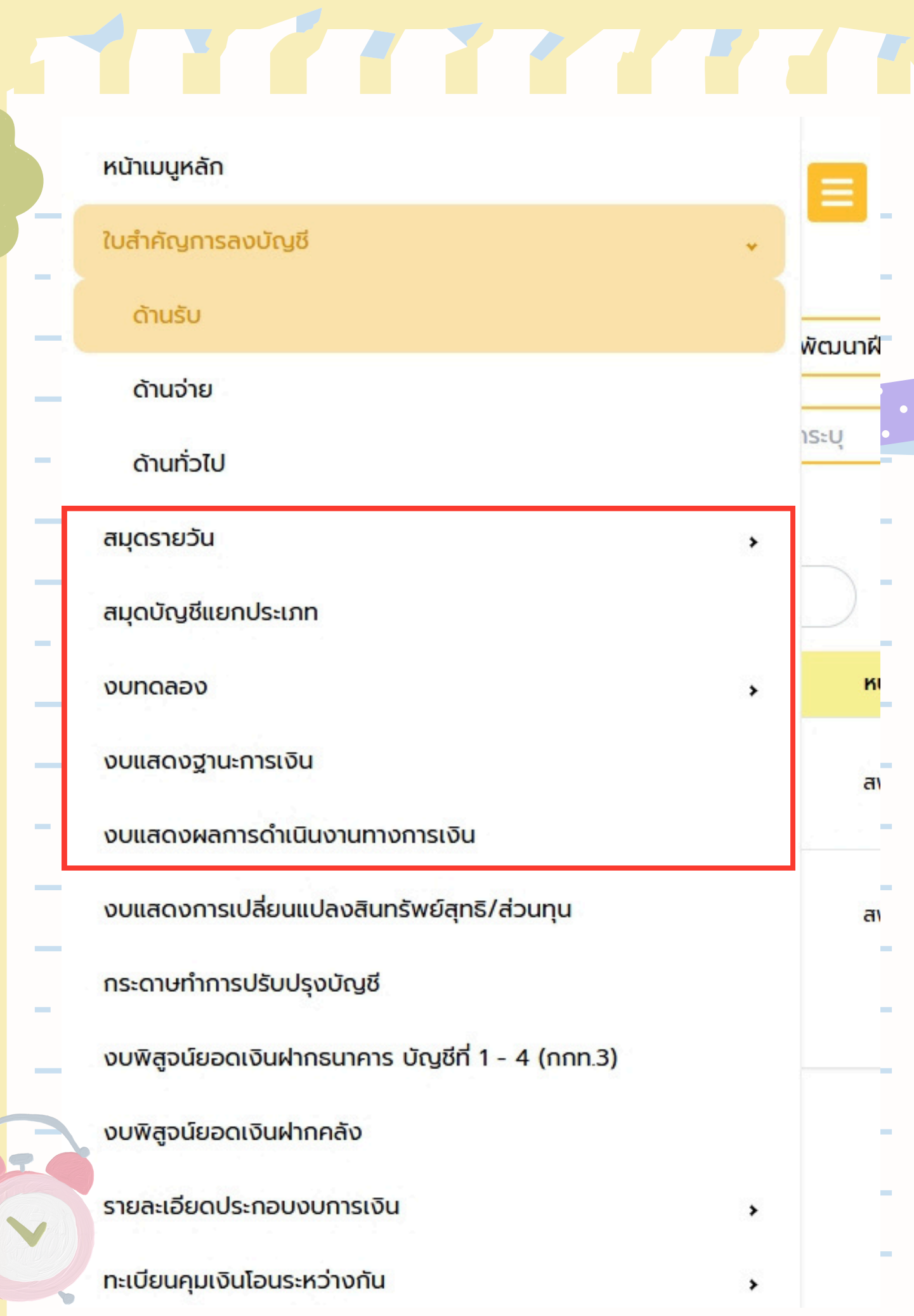
เลือกประเภท

- ผ่านรายการบัญชี
- ปรับปรุงรายการ (กระดาษทำการ)
- ปิดบัญชี (กระดาษทำการ)**

รายการบัญชี	รหัสบัญชี	กลุ่ม	เดบิต	เครดิต	
<input type="text" value="เลือกรายการบัญชี"/>		<input type="text" value="เลือกคู่บัญชี"/>	0.00	0.00	<input type="button" value="ลบ"/>
กรุณาเลือกบัญชี		กรุณาเลือกกลุ่ม			
รวม			0.00	0.00	
กรุณากรอกเครดิต					

- 3.8.1 ปิดบัญชีรายได้ เข้าบัญชีรายได้สูง/ (ต่ำ) กว่าค่าใช้จ่าย
- 3.8.2 ปิดบัญชีค่าใช้จ่าย เข้าบัญชีรายได้สูง/(ต่ำ) กว่าค่าใช้จ่าย
- 3.8.3 ปิดบัญชีรายได้สูง/(ต่ำ) กว่าค่าใช้จ่าย เข้าบัญชีรายได้สูง/(ต่ำ) กว่าค่าใช้จ่ายสะสม





สมุดรายวัน

ระบบเชื่อมโยงข้อมูลจากใบสำคัญการลงบัญชีด้านรับ ใบสำคัญการลงบัญชีด้านจ่าย และใบสำคัญการลงบัญชีด้านทั่วไปมาจัดทำสมุดรายวัน ประกอบด้วย สมุดรายวันรับ สมุดรายวันจ่าย สมุดรายวันทั่วไป

สมุดบัญชีแยกประเภท

ระบบเชื่อมโยงข้อมูลจากสมุดรายวันรับ สมุดรายวันจ่าย และสมุดรายวันทั่วไป มาจัดทำบัญชีแยกประเภทแต่ละบัญชีตามชื่อบัญชี

งบทดลอง

ระบบเชื่อมโยงข้อมูลจากสมุดบัญชีแยกประเภทมาจัดทำงบทดลองรายเดือน

งบแสดงฐานะการเงิน

ระบบเชื่อมโยงข้อมูลจากงบทดลอง มาจัดทำงบแสดงฐานะการเงิน

งบแสดงผลการดำเนินงานทางการเงิน

ระบบเชื่อมโยงข้อมูลจากงบทดลอง มาจัดทำงบแสดงผลการดำเนินงาน



งบพิสูจน์ยอดเงินฝากธนาคาร บัญชีที่ 1 - 4 (กทท.3)

เข้าไปแล้วกดเพิ่มขวามือ จะเจอหน้าให้กรอกข้อมูลตามภาพ

เพิ่ม

งบพิสูจน์ยอดเงินฝากธนาคาร

หน่วยงาน

ชื่อบัญชี

เลขที่บัญชี

ณ วันที่

ยอดคงเหลือตามสมุดบัญชีเงินฝากธนาคาร					
บวก	เช็ครอดัด				
+ -	เช็คเลขที่ <input type="text"/>	ลงวันที่ <input type="text" value="ไปสะสม"/>	รายการ <input type="text"/>		
+ -	รายการปรับปรุงอื่นๆ (ระบุ)	<input type="text"/>			
				รวมรายการบวก	0.00
				รวมรายการคงเหลือทั้งหมด	0.00
หัก	เงินโอนระหว่างทาง				
+ -	เงินโอนระหว่างทาง			<input type="text"/>	
+ -	รายการปรับปรุงอื่นๆ (ระบุ)	<input type="text"/>		<input type="text"/>	
				รวมรายการหัก	0.00
				ยอดคงเหลือตามสมุดบัญชีเงินฝากธนาคารที่ปรับปรุงแล้ว	0.00
				ยอดคงเหลือตามรายงานของธนาคาร (ยอดตามสมุดฝาก/Statement)	<input type="text"/>

กรณารอกยอดเงินฝากธนาคาร

ชื่อผู้จัดทำ ตำแหน่ง

ผู้ตรวจสอบ ตำแหน่ง

หัวหน้าส่วนราชการ ตำแหน่ง

ช่องนี้ไม่มีกรอบสี่เหลี่ยม
ต้องใช้เมาท์คลิกเพื่อใส่ยอดเงิน

หน้าเมนูหลัก

ใบสำคัญการลงบัญชี

ด้านรับ

ด้านจ่าย

ด้านทั่วไป

สมุดรายวัน

สมุดบัญชีแยกประเภท

งบทดลอง

งบแสดงฐานะการเงิน

งบแสดงผลการดำเนินงานทางการเงิน

งบแสดงการเปลี่ยนแปลงสินทรัพย์สุทธิ/ส่วนทุน

กระดาษทำการปรับปรุงบัญชี

งบพิสูจน์ยอดเงินฝากธนาคาร บัญชีที่ 1 - 4 (กทท.3)

งบพิสูจน์ยอดเงินฝากคลัง

รายละเอียดประกอบงบการเงิน

ทะเบียนคุมเงินโอนระหว่างกัน

การส่งงบ

การบันทึกรายการบัญชีและรายงาน
การเงิน



การส่งงบ



ทรัพย์สินกองทุน



กลับมาหน้าเมนูของระบบบัญชีกองทุน เลือกการส่งงบ

การส่งงบ

หน้าหลัก / ระบบบัญชีกองทุน / กำหนดการปิดบัญชี

การส่งงบ

งบเดือน

งบปี

ปีงบประมาณ

2568

ประจำเดือน

ธันวาคม

แสดง

10

รายการ

ค้นหา

ลำดับ

เดือน

ปีงบประมาณ

วันที่ปิดบัญชี

สถานะ

รายละเอียด

ไม่มีข้อมูล

หน้าที่ 1 / 0

เอกสารแนบ : เงินคงเหลือประจำวัน และ Statementเงินฝากธนาคาร

ขั้นตอนการขอสิทธิ์เพื่อขอแก้ไขงบ/การส่งงบ ในระบบ FOA กรณีส่งงบไม่ทันภายในกำหนดเวลา

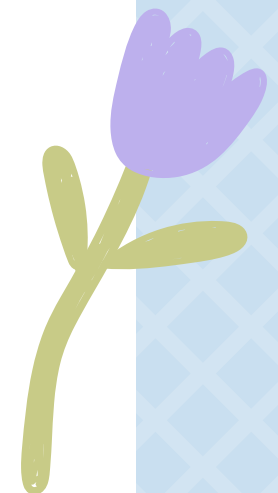
ขั้นตอนที่ 1 เข้าสู่ระบบ เลือกระบบบัญชีกองทุน (ตามรูป)



ขั้นตอนที่ 2 ปรากฏหน้าจอ ให้กดเลือกการส่งงบ (ตามรูป)



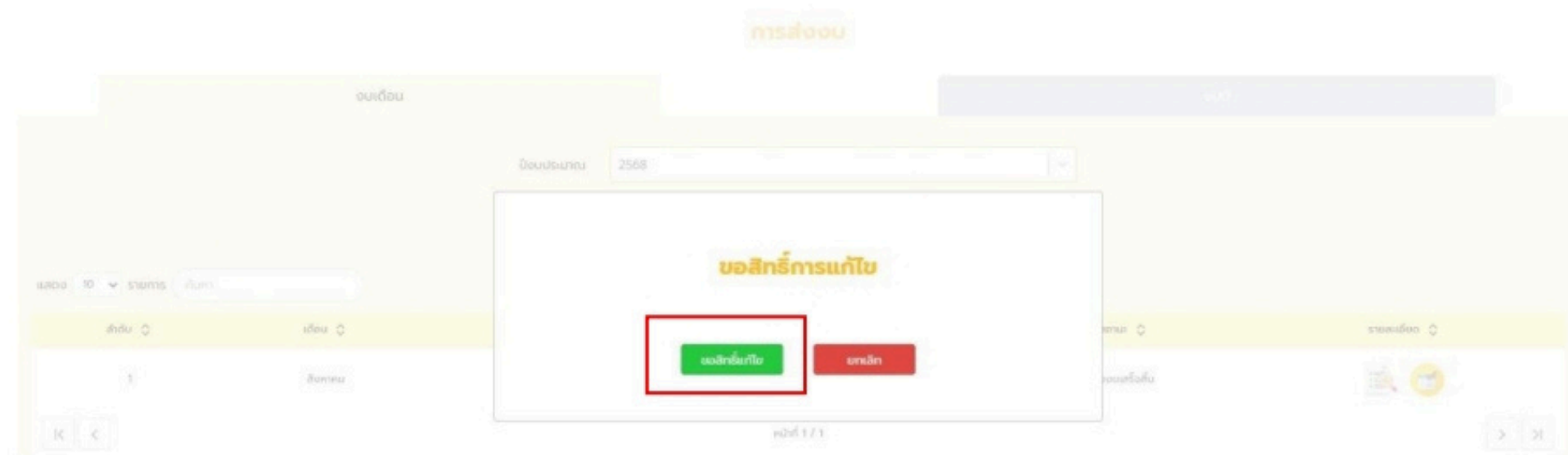
จากนั้นให้เลือกกรุปตามกรอบสีแดงด้านล่าง



ขั้นตอนการขอสิทธิ์เพื่อขอแก้ไขงบ/การส่งงบ ในระบบ FOA กรณีส่งงบไม่ทันภายในกำหนดเวลา



ขั้นตอนที่ 3 เลือกเดือนที่ต้องการขอแก้ไข และเลือกไอคอนตามรูปภาพ เพื่อขอสิทธิ์แก้ไข



ขั้นตอนที่ 4 ให้พิมพ์แจ้งจำนวนวันในการขอแก้ไขในไลน์กลุ่ม FOA เท่านั้น ตามตัวอย่าง โดยในเบื้องต้นจะเปิดสิทธิ์ให้ไม่เกิน 3 วัน

สพร. / สนพ. ขอสิทธิ์แก้ไขงบการเงินในระบบ Foa ภายในวัน



งานจะสำเร็จลุล่วงด้วยดี
ถ้าทุกคนร่วมมือกันนะคะ

ขอบคุณค่ะ

โดย ฝ่ายบัญชีกองทุน กลุ่มงานการเงินและบัญชีกองทุน กองส่งเสริมการพัฒนาฝีมือแรงงาน